

JORNADES TÈCNIQUES



PESTE PORCINA AFRICANA



MIXOMATOSIS. AFECTACIÓ DE LLEBRES

Davant la gran probabilitat de que arribi la malaltia (PPA) i la Mixomatosis a les Llebres a Catalunya, des de la Representació Territorial de la FCC a Girona volem donar la màxima informació al col·lectiu que representa. **Jornades Tècniques** organitzades per la **Representació Territorial de la FCC a Girona i Barcelona** que aniran a càrrec del **SEFaS**, i de la **Secció d'Activitats Cinegètiques i Pesca Continental del Departament d'Agricultura, Ramaderia, Pesca i Alimentació dels Serveis Territorials a Barcelona**.

Convoquem a totes les Societats de Caçadors Federades, a les seves Juntes Directives, als caps de colla i als gossers a aquestes jornades .

La inscripció és **GRATUÏTA**. En finalitzar es farà un pa amb tomàquet per als assistents que ho desitgin, a un preu de 10€. És necessari inscriure's a les jornades, així com comunicar les persones que es quedaran a sopar. **Aquestes inscripcions es faran mitjançant les societats de caçadors**

● JORNADA 19 D'OCTUBRE. A VIC. RESTAURANT MAIOLES.

A les 20 h. per a: **Osona, Bages, Berguedà i Girona.**

Inscripcions de les societats de caçadors de Girona a:

Representació Territorial Girona

Adreça: Emili Grahit, núm. 62 Entresòl 2a ,17003 , Girona

Telèfon: 972 20 34 13

E-mail: info@fedcagir.cat

CAÇADOR, RECORDA QUE ÉS NECESSARI EL NOSTRE MÀXIM COMPROMÍS!



SEFaS agents rurals





EL CAÇADOR I LA PPA.



EL PORC SENGLAR TÉ UN PAPER CLAU EN EL MANTENIMENT DE LA MALALTIA EN LES ZONES INFECTADES, DIFICULTANT-NE EL SEU CONTROL I L'ERADICACIÓ.

En aquests moments s'està enllestit un protocol d'actuació en el cas que la malaltia arribi a Catalunya.

És necessari que tots els responsables de les societats de caçadors (juntes directives, caps de colla i gossers) assisteixin a les jornades programades per aquesta Representació Territorial sobre la PPA, amb la finalitat d'obtenir la màxima informació sobre aquesta greu malaltia , dels consells i procediments a seguir en referència a la prevenció i el seu control.

COORDINACIÓ INTERDEPARTAMENTAL EN MARXA

El Departament d'Agricultura, Ramaderia, Pesca i Alimentació ha activat la coordinació dels diferents departaments per a la prevenció de l'entrada de la PPA a Catalunya.

La coordinació interdepartamental afecta la coordinació amb el Mossos (Interior), el treball amb els escorxadors i el control sanitari dels productes (Salut), els parcs naturals i carreteres (Territori i Sostenibilitat) i altres mesures vinculades als Departaments de Presidència, Economia i Treball i Afers Socials.

LA PPA NO AFECTA LES PERSONES

La Pesta Porcina Africana és una malaltia infecciosa que afecta tant el porc domèstic com el porc senglar. No afecta a les persones. La malaltia es transmet per contacte entre els animals malalts i per la ingesta de restes d'altres animals morts, carn o restes d'aliments que continguin el virus.

La PPA va entrar a l'est de la Unió Europea a finals del 2014. Actualment, els països afectats de la UE són: Lituània, Letònia, Estònia, Polònia, Romania, la República Txeca, Hongria, Bulgària, i ara també Bèlgica. A l'illa de Sardenya (Itàlia), la malaltia és endèmica des del 1978. El virus de la PPA es va introduir des de Rússia als països limítrofs d'Ucraïna i Bielorússia, des d'on es va transmetre als esmentats països de la UE.



L'absència d'una vacuna eficaç contra el virus de la Pesta Porcina Africana dificulta el seu control. La UE ha decidit redoblar els seus esforços de finançament d'investigació en vacunes.

El virus de la PPA pot afectar totes les espècies de suïds. El porc senglar europeu té la mateixa susceptibilitat que el porc domèstic. Porcs senglars infectats poden mostrar signes clínics i una morbiditat i mortalitat elevades, igual que pot passar amb el porc domèstic.

És per això que el porc senglar juga un paper important en la persistència de PPA en les zones afectades, així com en la seva transmissió a explotacions porcínes.

En països de la UE infectats per la PPA, s'ha identificat una relació entre presència de PPA en porc senglar i declaració de focus en porc domèstic, sobretot en explotacions amb baixos nivells de bioseguretat com ara explotacions de producció en extensiu o petites explotacions.

CAÇADOR, RECORDA QUE ÉS NECESSARI EL NOSTRE MÀXIM COMPROMÍS!



Generalitat de Catalunya
**Departament d'Agricultura,
Ramaderia, Pesca i Alimentació**

Direcció General d'Ecosistemes Forestals i Gestió del
Medi. Subdirecció General d'Activitats Cinegètiques i
Pesca Continental Servei d'Activitats Cinegètiques



PROTOCOL PER A LA DETECCIÓ DE LA MIXOMATOSI A LA LLEBRE IBÈRICA I EUROPEA A CATALUNYA

Davant la detecció i expansió alarmant del brot de mortalitat per mixomatosi a la llebre ibèrica (*Lepus granatensis*) a Espanya, la **Federació Catalana de Caça (FCC)** juntament amb el **Servei d'Activitats Cinegètiques (DARPA)**, implicats en el seguiment i gestió sanitària de les espècies cinegètiques proposen un **"Protocol per a la detecció de la mixomatosi a les poblacions de llebres a Catalunya"**. L'objectiu del protocol és detectar de forma precoç l'arribada de la malaltia, estudiar les possibles causes i zones afectades amb la finalitat de valorar les mesures de gestió més adequades.

El juliol del 2018 es va observar una elevada mortalitat a la llebre ibèrica causada per la malaltia coneguda com a mixomatosi. Es tracta d'una malaltia infecciosa vírica comuna a les poblacions de conill però que per primera vegada està afectant de forma significativa a la llebre. Els primers casos es van detectar a Córdoba i la malaltia s'ha anat estenent a altres zones d'Andalusia com Jaén, Sevilla i Màlaga, a diverses províncies de Castella-la Manxa com Conca, Ciudad Real, Toledo i Albacete i més recentment a la comunitat de Madrid.

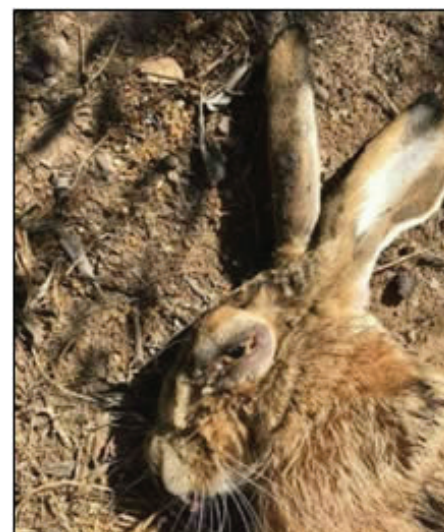
La mixomatosi és una malaltia que es transmet per contacte directe, entre llebres afectades i llebres susceptibles, i de forma indirecta a través d'artròpodes hematòfags que fan de vectors com ara les puces o els mosquits. Per aquesta raó, la seva incidència és més elevada als mesos d'estiu coincidint amb una major presència dels vectors en l'entorn. No obstant això, la malaltia la podem observar al llarg de tot l'any.

La malaltia es manifesta a les llebres de forma molt similar a l'observada als conills, amb inflamació de les parpelles, morrió i àrea ano-genital (*figura 1*).

Sol·licitem a tots els caçadors i Agents Rurals que si detecten o troben llebres malaltes o mortes en el medi es posin en contacte amb el Cos d'Agents Rurals (93 561 70 00) per procedir a l'enviament d'aquests exemplars al Servei d'Ecopatologia de Fauna Salvatge (SEFaS) a la Facultat de Veterinària de la Universitat Autònoma de Barcelona. Aquest servei s'encarregarà de la determinació de la causa de mort i en cas necessari de l'enviament de les mostres adients als laboratoris oficials del MAPA (Ministeri d'Agricultura, Pesca i Alimentació).

La mixomatosi no és una zoonosi i per tant no hi ha risc de transmissió a les persones. No obstant això, es recomana manipular els animals trobats malalts o morts amb guants per evitar la propagació del virus.

Figura. 1 Llebre ibèrica afectada de mixomatosi. S'observa una marcada inflamació de les parpelles i secreció ocular purulenta.



CAÇADOR, RECORDA QUE ÉS NECESSARI EL NOSTRE MÀXIM COMPROMÍS!